



Abristol'info N°2

Magazine semestriel d'information de la municipalité d'Abriès-Ristolas – Janvier 2022

LE MOT DU MAIRE

En dépit de la crise sanitaire qui perdure, des mesures contraignantes qui limitent les interactions sociales et qui génèrent des interrogations légitimes, l'équipe municipale que vous avez élue en 2019 s'attache à respecter ses engagements. Parmi ceux-ci, notre principale exigence reste la prise en compte renouvelée de vos attentes, le maintien d'un dialogue entre élus et habitants, le partage d'informations, bref, l'expression d'une démocratie directe, citoyenne et transparente.

La création du Conseil Municipal des Jeunes et des Enfants, la constitution d'un Comité de Station, les réunions publiques ou notre traditionnelle lettre hebdomadaire illustrent pleinement cette volonté de partage et d'ouverture. Dès ce printemps, vous serez d'ailleurs à nouveau consultés pour donner votre avis sur des sujets du quotidien, comme l'organisation de l'éclairage nocturne ou d'autres, plus stratégiques, comme la révision du Plan Local d'Urbanisme d'Abriès ou le devenir de l'ancien centre de Val Pré Vert et de certains bâtiments communaux, à l'issue d'une étude confiée à un cabinet de pré-programmation immobilière. Nous espérons d'ailleurs que cette étude permettra la concrétisation d'un grand nombre d'actions en vue de favoriser l'accession pour tous à des logements décents. La question du logement étant, comme vous le savez, la problématique principale de notre territoire, vous pourrez lire dans les pages qui suivent un article complet qui fait le point sur ce sujet dans notre commune et les perspectives à venir.

Covid-19 ou pas, nous conserverons le même dynamisme, dans un effort collectif au long cours. Convaincus que le meilleur est à venir, nous vous souhaitons donc à toutes et à tous une très belle année 2022 !

Nicolas Crunchant
Maire d'Abriès-Ristolas



BILAN DE L'ACTION MUNICIPALE DURANT L'ANNÉE 2021

Lors de la réunion publique du 12 octobre dernier, l'équipe municipale a eu l'occasion de présenter le bilan de son action depuis le début de son mandat. En complément de cette rencontre, nous tenions à rappeler les principaux dossiers conduits durant l'année 2021 au travers d'une liste non exhaustive, en déclinant les actions menées sous trois rubriques : vie citoyenne, vie quotidienne et vie économique.

Pour rappel, le personnel municipal compte aujourd'hui trois secrétaires, dont deux à temps partiel, une bibliothécaire à temps partiel également, deux agents qui assurent l'encadrement du périscolaire et de la cantine et trois agents techniques toute l'année, que renforce un saisonnier en hiver et en été. Deux employés saisonniers supplémentaires sont recrutés chaque été pour assurer la gestion et l'entretien du camping municipal de Valpréveyre.

Toujours au sujet des employés communaux, Pierre-Paul Bettex a fait valoir ses droits à la retraite après de nombreuses années passées aux services techniques municipaux et nous lui souhaitons une excellente retraite méritée. Pour le remplacer, Florian Chevalier a été embauché en CDD pour les 5 mois de la saison hivernale afin de renforcer l'équipe en place.

	Fonctionnement	Investissement	Excédent de fonctionnement
Budget général	1 523 327.69 €	1 635 817.03 €	272 002.23 €
Budget du camping de Valpréveyre	50 133.60 €	52 943.25 €	0.00 €
Budget de la Régie des transports	7 022.48 €	0.00 €	0.00 €
Total	1 580 483.77 €	1 688 760.28 €	272 002.23 €

Vie citoyenne

Tout au long de cet exercice, malgré des restrictions contraignantes liées à la crise sanitaire, vous avez été appelés à donner votre avis sur différentes questions, comme le nom des habitants, le nom des rues de Ristolas, l'avenir de Valpréveyre, la révision du PLU ou les questions agricoles. La publication hebdomadaire des lettres d'information a en outre permis de partager la vie communale avec un maximum de personnes, y compris celles qui ne résident pas toute l'année dans le territoire. Le site web de la mairie a également été mis à jour pour une meilleure transmission des informations.

La création récente du Conseil Municipal des Jeunes et des Enfants (voir l'article qui lui est consacré un peu plus loin) s'inscrit dans cette même volonté de partage et de dialogue, mais aussi d'implication de tous, y compris des plus jeunes.



Dans le même ordre d'idées, le retour d'un Comité de Station, instance d'échanges entre professionnels du tourisme, doit permettre de réfléchir collectivement aux améliorations à apporter dans l'accueil des vacanciers durant l'hiver, et une structure similaire est envisagée pour l'été.

En plus de ces démarches visant à favoriser les échanges entre élus et habitants, vous avez été nombreux à participer à plusieurs opérations collectives visant par exemple à nettoyer les abords du centre de Val Pré Vert, améliorer l'enneigement des pistes de ski de fond, nettoyer les rives du Bouchet, les abords de certaines bergeries ou carrément l'ensemble du village d'Abriès... et nous vous en remercions vivement !

Vie quotidienne

En ce qui concerne l'amélioration de la vie quotidienne des habitants, l'action communale durant cette année 2021 s'est concentrée sur la problématique du logement. Un article entier est d'ailleurs consacré à ce dossier prioritaire dans les pages de cet Abristol'info.

De nombreux chantiers ont été menés, comme par exemple la réparation du toit de l'école maternelle, le séparatif des eaux usées et des eaux pluviales au Roux, les réparations des ponts de la Roche Écroulée, de l'Échalp ou de Jassaygues, les travaux sur les murs de soutènement de la rue de la Douane, l'installation du nouveau filet pare-blocs au Genébrier ou encore le retrait de l'ancienne cuve à fioul des gîtes Hannibal à la Garcine.



Du côté de la sauvegarde du patrimoine, les travaux de rénovation de la chapelle de Pra Roubaud sont achevés tandis que le projet de rénovation de la cabane de la Médille est lancé. Les jardins partagés sont devenus une réalité et le lourd dossier visant à protéger les captages d'eau de Ristolas est engagé.

Enfin, la publication de l'adressage est officiellement prévue pour le printemps avec, dans la foulée, l'installation par l'équipe technique de la commune des plaques de rue et de numéros des bâtiments.

Vie économique

Notre territoire, tel qu'il se présente aujourd'hui, est le fruit d'un long passé agricole. Consciente de l'importance de cette activité, l'équipe communale cherche à accompagner au mieux les porteurs de projets, que ce soit pour de l'élevage ovin, du maraichage ou de la production laitière.

Une opération de débroussaillage a également été menée dans les secteurs de la bergerie des Salins et de Barrère, la reconstruction de la cabane des Casses a été lancée et plusieurs réunions de concertation ont été proposées aux agriculteurs de notre commune. La cabane pastorale héliportable de la commune a pour sa part été très utile pour les transhumants cet été encore. De plus, de bonnes relations ont été établies avec la SAFER pour mener une politique ambitieuse visant à créer une réserve foncière pour des terrains agricoles, dans le but de favoriser l'installation d'un éleveur, à Abriès en particulier.



Pour l'artisanat, les travaux menés sur la ZAE de Jassaygues à Ristolas vont permettre d'accueillir des porteurs de projets dès l'automne 2022. La problématique du manque de locaux pour les professionnels a également été prise en compte dans l'étude du cabinet de programmation immobilière qui accompagne la mairie. Quant aux actions et aux projets destinés à améliorer l'attractivité touristique de notre territoire, ils font l'objet d'une description détaillée dans le dossier de cet Abristol'Info.

Pour résumer...

Malgré l'interminable crise sanitaire et ses contraintes, l'année 2021 a été chargée pour toute l'équipe municipale, élus comme salariés. Mais c'est bien au prix d'une mobilisation de tous les acteurs locaux qu'autant de dossiers peuvent être conduits de front sur l'ensemble du territoire communal.

Travaux : Pourquoi tous ces trous dans la chaussée ?

On n'y pense plus trop en ce moment mais après l'hiver reviendra le temps des chantiers, des tranchées, des coupures de rues et des inconvénients qui vont avec.

Le territoire de la commune est doté d'un réseau de collecte des eaux usées qui les apporte à la station d'épuration ; celui-ci traite les eaux d'Abriès, de Ristolas et, depuis cet automne, du Roux. Autrefois, à une époque où la conscience écologique n'était pas à l'ordre du jour, il n'y avait pas d'inconvénient à mélanger eaux usées et eaux pluviales puisque tout était rejeté dans le Guil. Mais aujourd'hui la station d'épuration fonctionne d'autant mieux qu'on y apporte un minimum d'eaux claires (eaux pluviales et eaux de source essentiellement). C'est pourquoi la communauté de communes qui a en charge l'assainissement entreprend dans les différentes communes du territoire des chantiers de mise en séparatif des réseaux « eaux usées » et « eaux pluviales ». Ces travaux consistent à remplacer l'ancien réseau par deux réseaux neufs, le réseau d'eaux pluviales étant à la charge de la commune. Celle-ci profite de l'ouverture des tranchées pour remplacer dans le même temps les parties trop vétustes de son réseau d'eau potable.

Après la réalisation d'un tel chantier au Roux à l'automne 2021, c'est le quartier de l'Adroit à Abriès qui va être concerné à partir du mois d'avril 2022. La première tranche de travaux sur le chemin du Malrif, la rue du Pelvas et la place du 19 mars 1962 devrait se dérouler au printemps entre le 15 avril et le 1^{er} juillet 2022. À cette occasion, d'inévitables contraintes de circulation seront mises en place dans ce quartier.



Une nouvelle saleuse pour le déneigement

L'ancienne saleuse arrivant en bout de course, la municipalité a investi dans un nouvel engin plus performant. Cette nouvelle saleuse permet notamment de gérer plus finement le gravillonnage ou le salage en fonction des besoins.

Chacun le sait bien, se loger à Abriès-Ristolas relève du défi. L'offre locative très limitée, le peu de réserve foncière constructible, l'attrait que suscite notre beau pays créent une pression immobilière qui fait grimper les prix de telle sorte que les jeunes, isolés ou en couple, ne parviennent plus à se loger. Si cette tendance ne s'infléchit pas, notre commune bientôt peuplée majoritairement de seniors ou de résidents secondaires, perdra son école, ses commerces et, avec eux, tout ce qui contribue au bien vivre.

Un parc locatif vieillissant

La commune possède des logements qui nécessitent d'être restaurés. Outre l'état de vétusté de certains bâtis, la loi ALUR (Accès au Logement et Urbanisme Rénové), dans ses volets « lutte contre l'habitat indigne et encadrement de la location », contraint les bailleurs à rénover les logements, notamment en matière d'isolation thermique et de système de chauffage sous peine, à terme, de ne plus autoriser la location de ces biens. Ce texte, pour vertueux qu'il soit, place la municipalité dans l'obligation d'effectuer de lourds travaux dans son parc locatif. Dès lors, il convient de déterminer ce qu'il est pertinent de restaurer au regard de l'état des constructions, de leur situation vis à vis des risques naturels et de nos capacités financières.



Favoriser la sédentarisation de la population jeune et permettre l'accueil de travailleurs saisonniers

Cette ambition ne pourra prendre corps que si les bons leviers sont actionnés. En amorce du processus, 4 logements communaux ont été proposés à la vente à leurs occupants actuels et deux d'entre eux ont accepté. Certains estimeront que ces deux ventes reviennent à se séparer d'une partie du patrimoine de la commune mais cette opération a permis à deux foyers d'accéder à la propriété tandis que le fruit de la vente pourra être réinvesti dans la remise aux normes du bâti communal. Afin d'accueillir des travailleurs saisonniers, 3 logements réservés à ce type de location ont été meublés et aménagés. Mais leur nombre se révèle très insuffisant au regard des 11 demandes reçues en mairie pour la seule saison d'hiver. Face à cette situation, la municipalité explore toutes les pistes potentielles.

Une équation difficile à résoudre

En voici les données : nous constatons que les ventes de biens immobiliers s'effectuent souvent « de bouche à oreille », sans la moindre publicité. Les ventes de biens immobiliers ont explosé dans tous le département des Hautes-Alpes avec la crise sanitaire et les prix s'envolent... Difficile dans ce contexte d'acquérir un appartement ou une maison lorsqu'on est employé en saison uniquement ou lorsqu'on cherche à s'implanter dans le Queyras. De plus, la faible réserve foncière fait localement augmenter les prix de telle sorte que les revenus moyens ne peuvent répondre aux rares offres. Même le coût de la construction se révèle souvent plus coûteux que la moyenne nationale du fait de contraintes techniques liées aux différents risques naturels inhérents à nos contrées montagneuses.

Les bailleurs privés, quant à eux, et cela peut se concevoir, préfèrent proposer des locations à la semaine plutôt que des baux saisonniers, voire au long cours. Et cette longue liste d'obstacles à l'accession au logement n'est pas exhaustive...

Mener une réflexion collective sans précipitation et sans complexe

La révision du PLU en cours sur la commune déléguée d'Abriès (une révision générale du PLU de la commune nouvelle interviendra en 2025) devra tenir compte de la situation décrite plus haut. Mais le cadre ainsi dessiné, il nous faudra débattre pour déterminer les meilleures solutions parmi les choix qui s'offrent à nous. Nous devons collectivement et en concertation définir les projets les plus pertinents pour augmenter le nombre de logements intermédiaires nécessaires au maintien de la population actuelle et à l'accueil de nouveaux arrivants.



Il faudra nous interroger sur le devenir des gîtes Saint Laurent placés en zone inondable. La question des gîtes Hannibal devra également être tranchée. La restauration de ces logements, qu'elle soit menée par de potentiels acheteurs ou par la commune, ne peut être effectuée qu'à l'identique en raison de normes très strictes imposées par le Plan de Prévention des Risques communal (PPR). À cause de ces obligations techniques, envisager une rehausse nécessiterait un investissement démesuré par rapport au potentiel du bâtiment. Les parcelles communales sur lesquelles ces anciens gîtes sont implantés constituent la dernière zone constructible d'importance de la commune. Dès lors, une déconstruction pourrait laisser place à l'édification d'un nouveau bâti, plus vaste que l'existant et répondant à l'ensemble des normes imposées, destiné soit à la location soit à la vente.

Mais cette hypothèse soulève plusieurs questions : la commune a-t-elle vocation à tenir le rôle de promoteur ? Dans la négative, quelle maîtrise pourrions-nous conserver en cas de vente à un opérateur immobilier ?

Inoccupée depuis près d'une dizaine d'années, l'ancienne maison d'enfants Val Pré Vert, pour sa part, se dégrade peu à peu. Une étude confiée à un programmiste dont le rendu est attendu au début du printemps prochain, nous éclairera sur la pertinence d'un projet d'acquisition de ce vaste bâtiment. Cette étude, qui porte également sur l'ancien presbytère et sur le bâtiment de la mairie, doit nous indiquer les meilleures options propres à optimiser ces lieux qui pourraient accueillir non seulement des logements mais aussi d'autres fonctions.



Au-delà de cette énumération de possibilités, d'autres leviers doivent être évoqués. La commune doit-elle user de son droit de préemption afin de capter des logements pour élargir le parc locatif communal ?

Dégager un compromis sera compliqué car toutes les options ne pourront être retenues. Tout ce qui précède doit être débattu car les décisions finales engageront notre commune sur le long terme. La réflexion collective qui commence aujourd'hui est l'affaire de tous. Chacun doit déterminer, en conscience, ce qui apportera le meilleur gage de prospérité pour Abriès-Ristolas. C'est à la municipalité qu'incombera la lourde responsabilité d'arbitrer les positions divergentes en veillant à la prévalence de l'intérêt collectif.

Si l'objectif affiché du Queyras dans son ensemble est de diversifier son économie, force est de constater que, pour l'heure, le tourisme demeure la principale activité du territoire. Avec près de 4000 lits touristiques répartis entre hébergements collectifs, résidences secondaires et meublés, Abriès-Ristolas a connu ces deux derniers étés des fréquentations record. Mais les attentes de nos visiteurs évoluent et il nous faut nous adapter pour préparer le futur. Cette nécessité de s'adapter est encore plus évidente pour les pratiques hivernales, les changements climatiques en cours imposant au territoire d'être plus résilient.

Nous vous proposons donc dans les pages qui suivent un panorama des aménagements touristiques récemment réalisés et ceux en projet.

EN ÉTÉ

Bike park, pump track et itinéraires de VTAE

De nombreuses actions ont déjà été menées pour accroître l'attractivité du bike park municipal de la Montagne de Gilly. Parmi celles-ci, on peut citer la modification de l'arrivée de la piste rouge pour éviter la partie dangereuse à proximité de la Garcine ou le nouveau tracé de la piste noire pour la rendre plus praticable. En dépit des difficultés liées au fonctionnement du télésiège, la fréquentation durant l'été 2021 a été satisfaisante.

Toujours sur la Montagne de Gilly, toutes les pistes de VTT enduro et les chemins pédestres ont été rebalisés. Pour rendre plus agréable l'accès à l'étang de Moussou via le belvédère sur le mont Viso, un nouveau sentier a été créé en partenariat avec le Parc Naturel Régional du Queyras.

Concernant le VTT à assistance électrique (VTAE), la commune a sollicité la société Guil-e-Bike pour qu'une quinzaine de VTAE soit mise à la location à l'entrée de la Chaillole. Le succès a été au rendez-vous pour le prestataire puisque les demandes de location ont été nombreuses, parfois trop !

Une demande de subvention a été déposée pour lancer une étude de faisabilité pour développer des itinéraires de montée dans la Montagne de Gilly pour des VTAE, avec des modules ludiques. Il est important également de préciser que la gestion de l'espace VTT de la Montagne de Gilly est menée en concertation avec les éleveurs et les bergers qui la fréquentent.

Plus bas dans la vallée, le pump track, espace ludique dédié au VTT pour les plus jeunes, a pu voir le jour grâce à la participation du club VTT local. Un grand merci à tous les bénévoles !

Carte communale des balades familiales

La demande d'itinéraires de promenades faciles est très importante, les vacanciers que nous accueillons durant des périodes de plus en plus larges réclamant souvent un plan ou une carte spécifique à l'Office de Tourisme. Nous avons donc lancé une commission de travail dont l'objectif est de répertorier plusieurs parcours adaptés à tous les publics aux abords des villages, réaliser une carte et décrire les itinéraires en y apportant des renseignements pratiques mais aussi quelques anecdotes et informations sur l'histoire, la faune ou la flore locales.

Projet d'une nouvelle aire de loisirs

C'est sans doute l'un des dossiers sur lequel le tout récent Conseil Municipal des Jeunes et des Enfants aura à travailler. L'aire de jeux située à Abriès est en effet vieillissante, les courts de tennis de moins en moins utilisés et l'ensemble de cette zone inconstructible, entre le lit du Bouchet et les bâtiments du centre de Val Pré Vert, sera nécessairement vouée à être réhabilitée et valorisée. Mais ce projet nécessitera du temps et nous n'en sommes qu'au début d'un long processus...

Rénovation de la cabane de la Médille et nouveaux sentiers thématiques

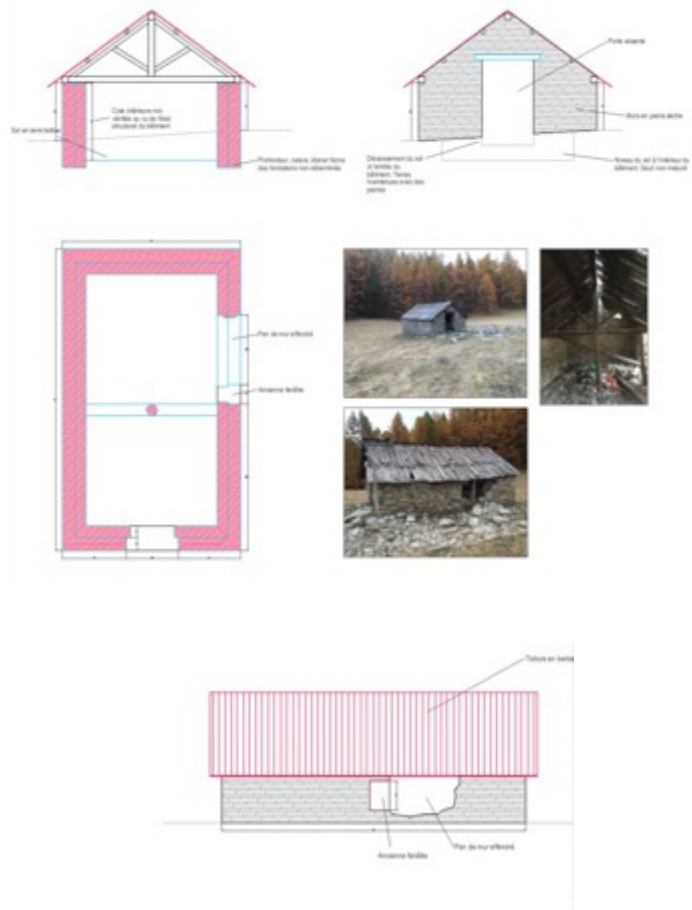
Jadis pré de fauche d'altitude, l'alpage de la Médille constitue un site emblématique de notre vallée. Le mont Viso en arrière-plan, les montagnes qui enserment le plateau et la vieille cabane au premier plan comptent parmi les paysages les plus photographiés du Queyras depuis les années 1930. Le pré de fauche est devenu zone de pâture, et l'ancienne grange, délaissée pendant des décennies, menace aujourd'hui de s'effondrer. C'est pourquoi nous avons entrepris un important projet de restauration de la cabane, en partenariat avec la Fondation du Patrimoine. L'objectif est de rénover entièrement le bâti pour en faire un abri avec table, bancs et poêle. Des devis ont été demandés aux entrepreneurs locaux, un plan de financement a été dressé et des subventions ont été accordées par le Département.

Les travaux de rénovation seront menés en 2022 et seront complétés dans un second temps par l'installation d'un espace muséographique, sur site, consacré à l'histoire agricole des lieux. Le cheminement depuis l'Échalp, en particulier le chemin empierré, sera également restauré et le patrimoine agricole valorisé, qu'il s'agisse d'une ancienne meule, des canaux d'irrigation ou des pierres gravées présentes sur place.

Un autre cheminement thématique devrait également voir le jour dans les années qui viennent au sein de la Réserve Naturelle de Ristolas-Mont Viso, entre la Roche Écroulée et le Belvédère du Viso, en remplacement du sentier botanique du Pré Michel trop longtemps délaissé. Ce type d'itinéraires thématiques est en effet très apprécié des visiteurs et permet d'enrichir notre offre touristique envers tous les publics, tout en valorisant ce qui, à nos yeux, a le plus de valeur.

Aire de camping-cars

Après quelques difficultés d'ordre administratif et réglementaire qu'il nous a fallu surmonter, le projet d'aire de camping-cars est désormais sur les rails. Dossier technique, devis des entreprises, demandes de subventions ont été réalisés. Pour obtenir toutes les autorisations nécessaires au lancement des travaux, il nous reste à finaliser et à valider par les services de l'État le Plan Communal de Sauvegarde et à présenter le projet global en Commission Départementale de la Nature, des Paysages et des Sites (CDNPS) qui ne se réunit hélas que deux fois par an en moyenne... Si tout se passe bien, les travaux pourraient démarrer sur le site, après la Garcine, dès la fin de l'été.



EN HIVER

Du côté du nordique

Les amateurs de ski de fond l'ont remarqué durant l'hiver dernier et les pisteurs-secouristes en charge de notre domaine l'ont plébiscité : le foyer de ski de fond situé au kiosque de l'ancien centre de Val Pré Vert est désormais la principale porte d'entrée du domaine du haut Guil. Avec son parking, ses toilettes et sa salle hors sac, il constitue un bâtiment structurant pour cette activité dans notre vallée. Et il a vocation à le demeurer si la commune rachète le bâtiment à l'association d'Aide aux Jeunes Diabétiques qui en est propriétaire.

Entre ce nouveau lieu d'accueil adapté aux attentes des skieurs, le plan des pistes validé, le renforcement de l'équipe des pisteurs-secouristes durant les vacances scolaires, l'amélioration des pistes réalisée par l'engin de la commune cet automne, tout est réuni pour faire de notre site un haut lieu du ski nordique dans le Queyras. En croisant les doigts, bien sûr, pour que l'enneigement ne nous fasse pas défaut !

Il convient également de rappeler que si la rive gauche orographique du Guil, dans le sens de la descente, est interdite aux promeneurs, des itinéraires piétons sont accessibles en rive droite. Pour tous ceux qui accueillent ou hébergent des visiteurs en hiver, n'hésitez pas à transmettre cette information importante !

Du côté de la raquette

Les itinéraires raquette balisés et sécurisés sont entretenus par le service des Activités de Pleine Nature de la Communauté de Communes. Ils longent le Guil, sur des itinéraires le plus souvent partagés avec d'autres usagers. Nous avons d'autres projets concernant les promenades à raquette bien que le relief de notre vallée ne facilite pas la création d'itinéraires sûrs et accessibles au plus grand nombre. Nous devrions faire aboutir nos projets d'itinéraires raquette pour l'hiver 2022/2023.

Du côté du ski de rando

Pour l'initiation au ski de randonnée, le long d'itinéraires de montée balisés et clairement identifiés, tout est prêt ! Afin de spécifier les conditions d'accès à ces itinéraires, des panneaux d'information ont été implantés au départ de chaque piste ainsi qu'au départ du télésiège de la station. La descente s'effectue le long des pistes de ski alpin.

Ce nouvel atout touristique répond à une demande de plus en plus forte de nos visiteurs. Nous ne doutons pas qu'à terme, d'ici quelques années, il sera intégré dans l'offre globale de la station de ski gérée par la Régie des Remontées Mécaniques. En Isère, le Département a financé lui-même la création d'une trentaine d'itinéraires similaires et en Savoie, toutes les grandes stations proposent déjà des parcours de ski de randonnée comme les nôtres... Bref, ce type de cheminement balisé et sans risque est tout à fait dans l'air du temps.

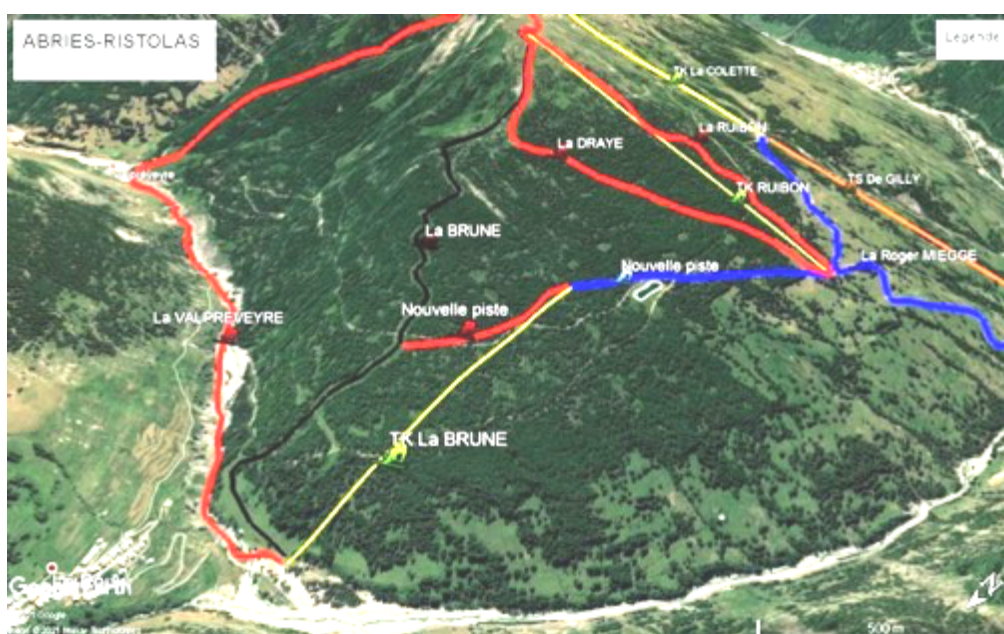


Et pour le ski alpin, le projet du télésiège de la Brune et de ses aménagements annexes

Malgré quelques imprévus qui ont engendré du retard, le défrichage est prêt à être lancé et le maître d'œuvre complète les différentes démarches nécessaires à la finalisation du projet. Le télésiège démarrera du pied du Roux pour arriver au-dessus de la réserve collinaire à 1992 mètres d'altitude. Il s'étirera sur 1 060 m de longueur et 329 m de dénivellée qui seront gravis en 374 secondes exactement (ce qui est très proche des caractéristiques du télésiège de La Colette qui affiche 1170 m de long pour 347 m de dénivellée).

Une piste permettra de rejoindre le départ du télésiège de Ruibon ou la Roger Miegge afin de regagner le pied de la station et le départ du télésiège. Une autre permettra d'atteindre la piste de La Brune. Cette dernière sera légèrement reprofilée afin d'améliorer son tracé. Le bas de la piste de Valprévère sera prolongé et aménagé pour rejoindre le départ du télésiège « les skis aux pieds ». Cette dernière partie nécessite encore des discussions entre le service des routes du Département, le maître d'œuvre et la municipalité pour ne pas perturber la circulation sur la route du Roux.

En complément du chantier principal, le télésiège de Ruibon sera rallongé de quelques mètres pour permettre de rejoindre Valprévère ou la Colette par gravité, sans avoir à monter à la force des bras et des jambes la côte que les habitués connaissent bien mais aussi pour éviter de multiples dé-câblages dus à des défauts d'utilisation (lâchers de la perche au mauvais endroit). Les navettes seront supprimées limitant ainsi l'impact négatif sur la route du Roux, la pollution engendrée par tous les allers-retours qu'elles effectuaient et les tensions qu'il y avait parfois entre certains skieurs trop pressés de redescendre vers Abriès ! Si tout va bien, le télésiège de la Brune pourrait être mis en service pour l'hiver 2022/2023.



SAMEDI 14 DÉCEMBRE 2021 : LA PREMIÈRE JOURNÉE DES JEUNES CITOYENS

Le 4 décembre dernier, dès 9h30, de jeunes candidats motivés étaient présents pour préparer l'élection des membres du Conseil Municipal des Jeunes et des Enfants (CMJE). Accompagnés de M. le Maire et des élus délégués à la jeunesse, ils se sont organisés pour tenir le bureau de vote et accueillir les électeurs. À 10h00 tout était prêt, M. le Maire a déclaré le vote ouvert. Au bout de deux heures, 20 électeurs avaient voté. La participation pour cette 1^{ère} élection était un peu faible mais les jeunes présents ne manquaient pas d'enthousiasme.

Le dépouillement s'est ensuite déroulé avec un grand sérieux en présence du public, trois jeunes volontaires et un élu étant scrutateurs. Le Conseil Municipal des Jeunes et des Enfants de la commune d'ABRIES-RISTOLAS est donc composé de :

- 4 collégiens :
BOURCIER Noémie
COVILLERS Anna
MIEGGE Joseph
VARCLAYE Mei-Ling

- 5 primaires : AUFORT-BOURCIER Alycia
CHRISTOPH Malo
MOISE Gabin
PASCO Enora
TENOUX Maël

Un premier conseil municipal s'est tenu mercredi 15 décembre afin de valider le règlement intérieur et définir les priorités des jeunes. Ces nouveaux élus ont pour mission de représenter les jeunes et les enfants de la Commune, de les écouter et d'améliorer leur quotidien. Ils participeront pendant deux ans à la vie citoyenne et devront défendre leurs idées auprès du Maire et de ses conseillers. Nous leur souhaitons un bon mandat et de mener à bien leurs projets !



MUSIQUEYRAS

Voilà 10 ans bientôt que nous avons créé l'association. Que de chemin parcouru depuis ! Nous étions une dizaine dont la moyenne d'âge tournait autour de 60 ans. Nous nous étions engagés pour 3 ans, le temps qui nous paraissait nécessaire pour créer une équipe plus jeune, sans grand succès. Récemment Céline et Clotilde ont adhéré à l'association, apportant leur jeunesse, leur enthousiasme et leurs idées neuves.

Chaque année l'organisation du festival demande la participation d'environ 60 bénévoles. Un bon nombre d'habitants du village en fait partie. Mais il nous manque des adultes dans la force de l'âge ! Alors si certains d'entre vous venaient nous donner un coup de main pour monter le grand chapiteau et le dimanche suivant pour le démonter, cela nous permettrait de moins nous épuiser.

Ceci est donc un appel à la population : on a besoin de vous, de bras solides le samedi 16, le dimanche 17 et le dimanche 24 juillet. Nous espérons pouvoir réaliser une belle édition qui sera donc la trentième. En attendant toute l'équipe de Musiqueyras vous souhaite de bonnes fêtes de fin d'année.

Henri Charrier



LES MUSICALES DE RISTOLAS

Créé en 2013, notre festival de musique classique célébrera cette année, du 4 au 8 août inclus, sa dixième édition ! Une formule différente sera initiée pour l'occasion avec des ensembles de musiciens qui resteront un peu plus longtemps et se mélangeront. Nous aurons ainsi le plaisir d'écouter des formations plus grandes, des sextuors tout autant que nos habituels duos ou trios. Nos musiciens logent chez l'habitant, d'ordinaire chez les adhérents de l'association. Comme cette fois-ci leur séjour sera un peu plus long, nous aurons besoin de lieux supplémentaires pour les accueillir (pour dormir uniquement car les repas seront regroupés). N'hésitez pas, si vous avez une chambre disponible pour 3 ou 4 nuits à nous prévenir.

Au plaisir de vous retrouver cet été !

Iris Higginbotham et Muriel Blaisse



ANIM'ABRIÈS-RISTOLAS

Des cerfs-volants en été au-dessus de la rue centrale d'Abriès, des décorations estivales et hivernales dans les différents villages et hameaux, des animations variées pour tous, une fois encore, l'équipe d'Anim'Abriès-Ristolas n'a pas ménagé ses efforts durant cette année 2021 !

Pour continuer à mener tous ses projets, l'association est toujours à la recherche de bénévoles, que ce soit pour bricoler, construire des décors et les installer, animer lotos et ateliers ou tout simplement faire vivre l'association ! N'hésitez pas à rejoindre l'équipe !

AMIS DU HAUT GUIL ET DU VAL GERMANASCA

Notre association est le prolongement d'un jumelage entre les villages de Prali dans le val Germanasca et d'Abriès dans le Haut Guil. Ce jumelage a permis aux populations des deux côtés de la frontière de se connaître et l'association a pris le relais pour lancer des projets communs de voyages. Nos activités reposent essentiellement sur des rencontres de ski en Italie et en France, sur une semaine traditionnellement organisée dans les Dolomites, sur des randonnées d'été là aussi alternativement en Italie et en France, sur des visites de ville (Turin, Marseille, Venise, St Tropez, Toulon...), sur des visites locales qui peuvent présenter un intérêt (villes de Briançon, Mondauphin, mines de l'Argentière, de talc à Prali, etc...) De surcroît, cette année, l'Assemblée Générale, sur proposition de nos amis italiens, a décidé d'accorder une aide financière à deux jeunes présentant un projet « montagne » qui inscrit notre association dans un volet social

Notre association est ouverte à tous ceux qui partagent cette philosophie où l'attrait de la montagne est complété et amplifié par le plaisir de le vivre ensemble. Sur le plan formel, nous avons un conseil d'administration et deux co-présidents, italiens et français.

CARRÉ BLEU QUEYRAS

Une idée encouragée par quelques amis, une passion commune pour l'art, une bonne dose de persévérance et une équipe municipale qui dit « oui »... Il n'en fallut pas plus pour que naisse la galerie CARRÉ BLEU QUEYRAS.

L'association s'est donnée pour objectif de rendre l'art accessible à tous et d'offrir un lieu d'exposition aux artistes amateurs et professionnels. Un lieu d'accueil et d'exposition dédié aux artistes du cru a donc ouvert à la fin du mois de juin 2021, dans les caves de l'ancien presbytère d'Abriès. Emmanuel Gallet a été le premier à exposer ses œuvres avec l'initiatrice du projet, avant que treize autres peintres, sculpteurs et photographes ne leur succèdent tout au long de l'été.

Si le contexte sanitaire n'a pas permis d'organiser des ateliers ou des échanges transfrontaliers, une action a été menée avec Anim'Abriès-Ristolas auprès du jeune public.

La programmation pour l'été 2022 est en cours d'élaboration et promet de belles surprises. L'art est un langage universel, vecteur essentiel d'échanges et de partages. Notre projet s'inscrit humblement dans cette dynamique que Carré Bleu se veut incarner.

Corinne Cathala et Fanny Hecq



Et n'oubliez pas la Traversée du Queyras le dimanche 23/01 pour laquelle le comité d'organisation recherche de nombreux bénévoles !

ILS NOUS ONT QUITTÉS CETTE ANNÉE...

Durant l'année 2021, plusieurs décès sont à déplorer parmi les habitants de notre commune ou parmi des personnes originaires ou habituées de notre vallée.

Nous ont quittés cette année :

Jean-Baptiste VIAL, Robert BOURCIER, Geneviève ENOUF, Louis RAVANAS, Raymond BUÈS, Michel HECQ, Marcelle MIEGGE, Victoria REYNAUD, Giovanni APIGNANI et Roger MIEGGE.

Roger MIEGGE

Véritablement, Roger Miegge était ce que l'on appelle un enfant du pays. Très attaché à son village, il fut membre du conseil municipal pendant 3 mandats (1971-1989) exerçant la fonction d'adjoint pendant plus de 3 ans. Il fut également à la tête des pompiers d'Abriès pendant plusieurs années. Son nom restera attaché à la station de ski d'Abriès dont il assura la direction de 1972 à 2005 et dont il accompagna l'évolution avec détermination. Il est parti le 17 novembre 2021.

CARNET ROSE

Trois naissances ont eu lieu cette année dans notre commune :

- Vigo, fils de Léa MERMILLON-ANSELME et Gaëtan HENRY
- Zayin, fils de Marie SIMON et Julien BLANC
- Cauline, fille de Ninon RIBOT et Florian CHEVALLIER

MARIAGES

Deux mariages ont été célébrés cette année :

- Myriam AUDIER-MERLE et Sébastien FAURE-SOULET le 26 juin.
- Adeline AUDIER et Yannick FRANÇOIS le 11 septembre.

Nous en profitons pour souhaiter la bienvenue à Estelle et Christophe DELHAISE-RAMOND, les nouveaux propriétaires du gîte l'Edelweiss, et à tous les nouveaux habitants de la commune : Sophie DEUDOT, Rachel DADY et Dominique MARTIN, Katell LE BERRE et Jean-François GÉLY ainsi que tous ceux que nous n'avons pas encore eu le plaisir de rencontrer !



RAPPEL DES HEURES D'OUVERTURE DE LA MAIRIE

La Mairie d'Abriès est ouverte au public tout au long de l'année le matin, du lundi au vendredi, de 9h00 à 12h00. La Mairie-annexe de Ristolas est accessible le mardi de 9h à 12h30 et de 13h30 à 17h30 et le mercredi de 9h à 12h.

Mairie Abriès-Ristolas 05460 ABRIES-RISTOLAS ; Responsable de publication : N. Crunchant.

Crédit photos F. Buès, P. Van der Hoeven, L. Pirard, C. Cathala.

Imprimé par nos soins ; Janvier 2022.

Ne pas jeter sur la voie publique.